



## વિકલાંગોની વિવિધ તાલીમ પ્રવૃત્તિઓનું આર્થિક મૂલ્યાંકન

મનસુખભાઈ જાગાભાઈ નાકિયા

પીએચ.ડી. (સ્કોલર)

ગ્રામ અર્થશાસ્ત્ર વિભાગ

ગૂજરાત વિદ્યાપીઠ, અમદાવાદ

### 1.1 પ્રસ્તાવના :

વિકલાંગતાને ગરીબી સાથે સાંકળતા સંયુક્ત રાષ્ટ્ર સંસ્થા જણાવે છે કે, વિકલાંગતા ગરીબીનું કારણ અને પરિણામ બને છે. વિકલાંગ બાળકોની જરૂરીયાતો અને અધિકારોને લક્ષમાં લીધા વિના વિશ્વ માંથી ગરીબી, બેકારી અને અસમાનતા વગેરે આર્થિક સમસ્યાઓને દૂર કરવાનું લગભગ અશક્ય છે. સંયુક્ત રાષ્ટ્ર સંસ્થાના જણાવ્યા મુજબ વિકલાંગો ગરીબી, બેકારી અને અસમાનતા જેવી અનેક આર્થિક સમસ્યાઓના વિષયકમાં ફસાયા હોય છે. જેને લીધે તેમની રોજગારી, સ્વાસ્થ્યના લાભોને શિક્ષણ પ્રાપ્ત કરવામાં મર્યાદા ઊભી થાય છે. આ મર્યાદા સામાજિક અને આર્થિક બાદબાકી તરફ દોરી જાય છે. આથી સંયુક્ત રાષ્ટ્ર સંસ્થા વિકલાંગતાને આર્થિક અને સામાજિક વિકાસ કરવાની જવાબદારીના ભાગરૂપે માને છે.

ભારતમાં વિકલાંગ વ્યક્તિના વિકાસ માટે અનેકવિધ યોજનાઓ અને કાર્યક્રમો કેન્દ્ર અને રાજ્ય સરકાર દ્વારા ચલાવવામાં આવે છે. વિકલાંગ વ્યક્તિનાં વર્ગને યોગ્ય સહાય અથવા તેમનાં માટે જરૂરી યોજનાકીય કાર્યક્રમોનું આયોજન કરી તેમને સામાજિક સલામતી મળવી એ ખૂબ જ જરૂરી છે. વિકલાંગ વ્યક્તિઓ પણ સમાજમાં પોતાનું અસ્તિત્વ ટકાવી શકે તે માટેની જવાબદારી સરકારની, સમાજની અને કુટુંબની હોય છે. વિકલાંગ વ્યક્તિઓના કલ્યાણ માટે કેન્દ્ર સરકાર, રાજ્ય સરકાર, સ્થાનિક સ્વરાજ્યની સંસ્થાઓ, સ્વૈચ્છિક સંસ્થાઓ અને અમુક સરકારી અને બિનસરકારી ખાતાઓ દ્વારા વિવિધ વિકાસલક્ષી પ્રયાસો હાથ ધરવામાં આવે છે.

આ પ્રકારના પ્રયાસો અથવા કાર્યક્રમો કેટલા અંશે સફળ નીવડશે તથા વિકલાંગોની આર્થિક સ્થિતિમાં કેવા ફેરફારો લાવે છે. તે બાબત પ્રસ્તુત સંશોધન અભ્યાસમાં તપાસવાનું નીર્ધાર્યું છે.

### 1.2 સંશોધન સમસ્યાઓની પસંદગી :

વિકલાંગો પણ સામાન્ય વ્યક્તિની જેમ જ ભૌતિક જીવન જીવવા માગે છે, પણ તેમનામાં રોજગારલક્ષી કૌશલ્યોનો અભાવ, રોજગારીની અપૂરતી તકો, યોજનાકીય લાભો અંગે અજાગૃતતા તથા સાપેક્ષ રીતે ઓછું વેતન વગેરે જેવી અનેક સમસ્યાઓ જોવા મળે છે. આ સમસ્યાઓને ધ્યાનમાં લેતાં વિકલાંગો માટે તાલીમની શું વ્યવસ્થા હોય છે ? તાલીમ બાદ રોજગારીની કેવી તકો રહેલી છે ? તાલીમ આપનાર સંસ્થાઓ દ્વારા રોજગારીની કેવી વ્યવસ્થા હોય છે ? તથા રોજગારી મેળવતા વિકલાંગોમાં વેતન અંગે કેવા પ્રશ્નો રહેલા છે ? વગેરે સમસ્યાઓના સંદર્ભમાં સંશોધન કાર્ય હાથ ધરવામાં આવ્યું છે.

### 1.3 અભ્યાસ ક્ષેત્રની પસંદગી :

પ્રસ્તુત સંશોધન અભ્યાસ માટે ગુજરાતના કુલ 33 જિલ્લાઓ માંથી 2 જિલ્લાઓની પસંદગી કરવામાં આવી છે. જેમ કે, અમદાવાદ અને સુરેન્દ્રનગર જેમાંથી 2011 ની વસ્તી ગણતરી મુજબ કુલ વિકલાંગોની વસ્તી 10,92,302 છે. જેમાં વિકલાંગતાની કક્ષા અનુસાર નિર્દેશની પસંદગી કરવામાં આવી છે.

### 1.4 નિદર્શ પસંદગી :

શહેરી અને ગ્રામીણ પરિપ્રેક્ષ ધરાવતા તથા વિવિધ વિકલાંગ સંસ્થાઓના લાભાર્થી વિકલાંગોની પસંદગી કરવાની હોય તેમાં પ્રથમ ગ્રામીણ અને શહેરી એમ બે સમુહ અને ત્યાર બાદ જુદા - જુદા પ્રદેશો માટે બે ભિન્ન જિલ્લાઓની જુદી જુદી સંસ્થાના લાભાર્થીઓની પસંદગી કરવા માટે નીચે મુજબના માપદંડ અનુસાર પસંદ કરેલ છે.

### ગ્રામીણ અને શહેરી વિકલાંગોની પસંદગી :

જિલ્લાનાં કુલ વિકલાંગો પૈકીના 70 ટકા થી વધુ વિકલાંગ લાભાર્થીઓ ગ્રામીણ ક્ષેત્રોમાં રહેતા હતા. તેવા જિલ્લાઓ બનાસકાંઠા, પાટણ, મહેસાણા, સાબરકાંઠા, અમદાવાદ, સુરેન્દ્રનગર, અમરેલી, આણંદ, ખેડા, પંચમહાલ, દાહોદ, નર્મદા, ડાંગ અને તાપી જિલ્લાઓનો સમાવેશ થાય છે. આમ, કુલ 14 જિલ્લાઓ પૈકી એક સુરેન્દ્રનગર જિલ્લાની યાદૃચ્છ રીતે

પસંદગી કરવામાં આવી છે. તેવી જ રીતે જીલ્લાના કુલ વિકલાંગો પૈકીના 70 ટકા થી વધુ વિકલાંગ લાભાર્થીઓ શહેરી ક્ષેત્રોમાં રહેતા હતા. તેવા જીલ્લાઓ જેમ કે, અમદાવાદ અને સુરત આમ બે જીલ્લાઓ પૈકી એક અમદાવાદ જીલ્લાની યાદૃચ્છ રીતે પસંદગી કરવામાં આવી છે. આમ શહેરી અને ગ્રામીણ વિકલાંગની પસંદગીનું ધોરણ જિલ્લામાં વિકલાંગોનું પ્રમાણનાં આધારે કરેલ છે. જ્યારે જીલ્લાની પસંદગી યાદૃચ્છ રીતે થયેલ છે.

વિકલાંગતાના સ્વરૂપ જેવા કે, દ્રષ્ટી સંબંધિત વિકલાંગતા, વાંચા સંબંધિત વિકલાંગતા અને અપંગ સંબંધિત વિકલાંગતાનું પ્રમાણ નિદર્શમાં જળવાય રહે તે પ્રતિનિધિરૂપ નિદર્શ માટે જરૂરી છે. આ કારણસર નિદર્શમાં વિકલાંગતાને એક સમાન પ્રતિનિધિત્વ આપવામાં આવ્યું છે, કારણ કે આમ કરતાં પ્રત્યેક વિકલાંગતાનાં સ્વરૂપને એક સમાન પ્રતિનિધિત્વ મળે.

અંતિમ ચરણમાં પ્રત્યેક જિલ્લામાંથી યાદૃચ્છ રીતે વિકલાંગ સંબંધિત સંસ્થાનો સંપર્ક કરી તેમાંથી યાદૃચ્છ પદ્ધતિ પ્રમાણે નિદર્શનાં કુલ કદનાં 2/3 પ્રમાણેનાં વિકલાંગ વ્યક્તિની પ્રત્યક્ષ મુલાકાત દ્વારા માહિતી મેળવેલ છે. જ્યારે સંસ્થામાનાં જોડાયેલ અને માત્ર કુટુંબમાં જીવન ગુજારતા વિકલાંગોમાનાં કુલ નિદર્શના 1/3 પ્રમાણે લીધેલ છે. આમ, અંતિમ નિદર્શ નીચે સુચવેલ ટેબલ પ્રમાણે વર્ગીકૃત થતું જોવા મળશે.

જુદી-જુદી વિકલાંગોનાં સ્વરોપ તથા જિલ્લા અનુસાર નિદર્શ પસંદગી :

ઉપરોક્ત પદ્ધતિ પ્રમાણે બે જિલ્લાઓ પસંદ કર્યા બાદ આ બંને જિલ્લામાં કાર્યરત સંસ્થા અંધજન મંડળ તથા આદર્શ વિકલાંગ કેન્દ્ર સાચલા તથા અન્ય સંસ્થાઓ પૈકીની સંસ્થાઓના લાભાર્થી વિકલાંગોની પસંદગી અનુકુલન નિર્દેશ પદ્ધતિ અનુસાર નિર્દેશની પસંદગી કરવામાં આવી છે.

#### કોષ્ટક - 1

જુદી-જુદી વિકલાંગોની કક્ષા અનુસાર લાભાર્થીઓની પસંદગી

જિલ્લાઓ	દ્રષ્ટિ સંબંધિત વિકલાંગતા	શારીરિક સંબંધિત વિકલાંગતા	વાંચા સંબંધિત વિકલાંગતા	સંસ્થાઓ સાથે જોડાયેલ	સંસ્થાઓ સાથે ન જોડાયેલ	કુલ પસંદ કરેલ નિદર્શ
અમદાવાદ	50	50	50	121	29	150
સુરેદ્રનગર	50	50	50	122	28	150
કુલ	100	100	100	243	57	300

1.5 અભ્યાસના હેતુઓ :

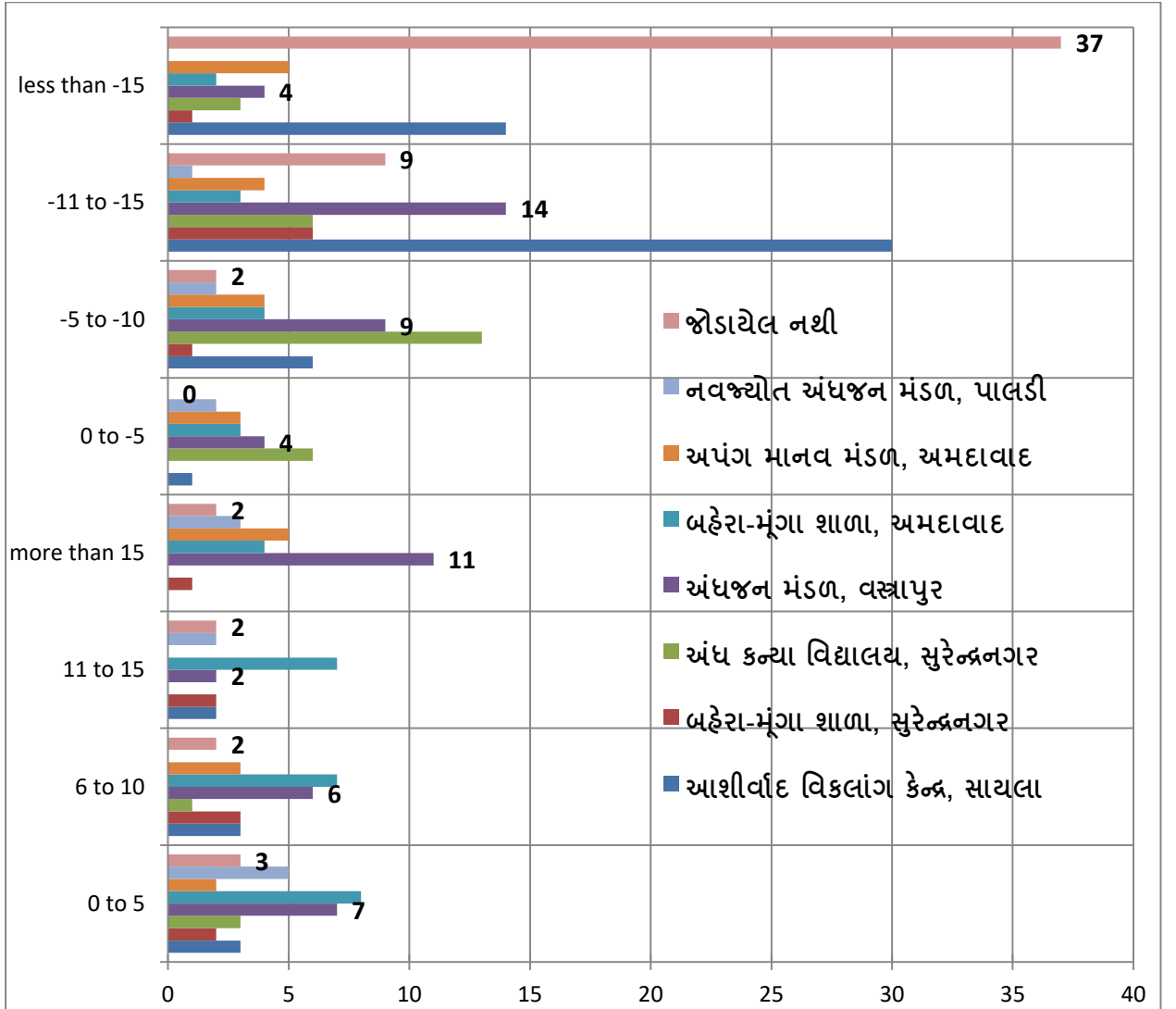
- (1) વિવિધ વિકલાંગ લાભાર્થે કામ કરતી સંસ્થાઓ દ્વારા ચાલતી વિકલાંગો માટેની યોજનાઓની જાણકારી મેળવવી.
- (2) વિવિધ વિકલાંગ લાભાર્થે કામ કરતી સંસ્થાઓ દ્વારા ચાલતી વિકલાંગો માટેની યોજનાઓની વિકલાંગ વ્યક્તિમાં તે અંગેની જાગૃતતા તપાસવી.
- (3) વિવિધ વિકલાંગ લાભાર્થે કામ કરતી સંસ્થાઓ દ્વારા ચાલતી વિકલાંગો માટેની યોજનાઓના લાભાર્થી વિકલાંગ વ્યક્તિઓને મળતી રોજગારી અને વેતનની માહિતી મેળવવી.
- (4) લાભાર્થી વિકલાંગ વ્યક્તિનું જીવન ધોરણ જાણવું
- (5) વિવિધ વિકલાંગ લાભાર્થે કામ કરતી સંસ્થાઓમાં જોડાયેલાં વિકલાંગ વ્યક્તિઓની બચત અને મૂડીરોકાણ પરની અસર જાણવી.
- (6) વિવિધ વિકલાંગ લાભાર્થે કામ કરતી સંસ્થાઓનો તુલનાત્મક અભ્યાસ
- (7) ગ્રામીણ પરિવેશમાંથી આવતા વિકલાંગો અને શહેરી પરિવેશમાંથી આવતા વિકલાંગોના આર્થિક જીવનનો તુલનાત્મક અભ્યાસ કરવો.

1.6 પરિકલ્પના પરિક્ષણ :

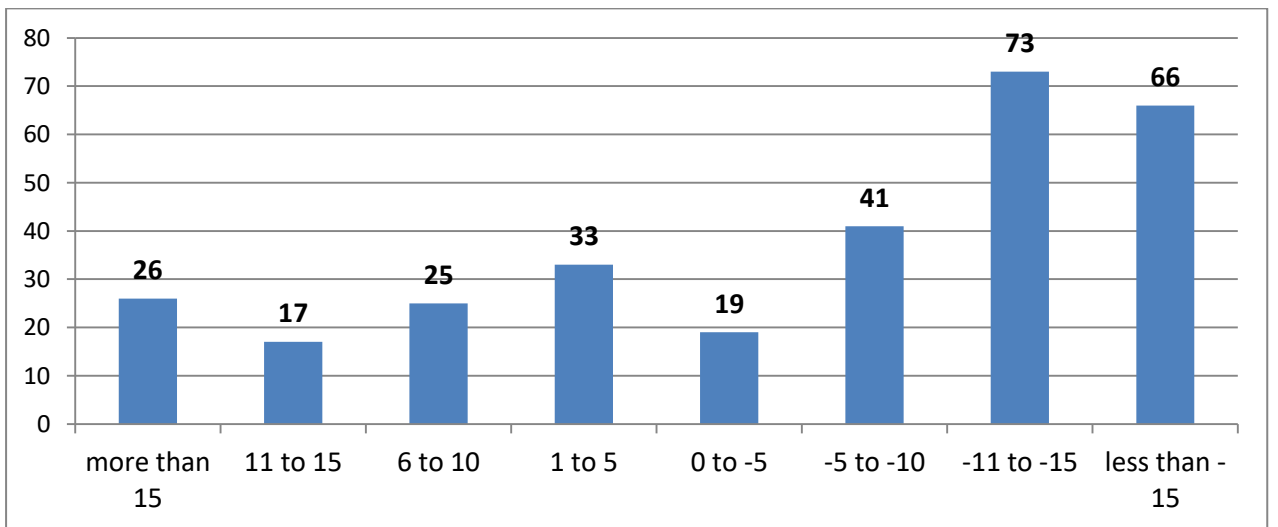
- (1) વિકલાંગ સમુદાયમાં તેમનાં માટેની વિવિધ યોજનાઓ અને જોગવાઈઓ અંગેની જાણકારી આ સમુદાયને ઘણી મર્યાદિત છે.

પ્રસ્તુત પરિકલ્પના પરિક્ષણ માટે કુલ 18 વિકલાંગ વિષયક યોજનાની જાણકારી અંગે સંસ્થા સાથે જોડાયેલ અને સંસ્થા સાથે “ન” જોડાયેલ ઉત્તરદાતાઓને પ્રશ્નો પૂછવામાં આવ્યાં હતાં. જેના આધારે જો કોઈ યોજનાની ઉત્તરદાતાઓને જાણકારી હોય તો તેને 1 ગુણાંક આપવામાં આવતો હતો. જો ઉત્તરદાતાઓ જવાબમાં યોજના વિશે સંપૂર્ણ અજ્ઞાન છે, તેવું જણાવે તો તેને -1 ગુણાંક આપવામાં આવતો હતો. ઉત્તરદાતાઓ દ્વારા અપૂર્ણ માહિતી આપવામાં આવે તો તેવાં કિસ્સામાં 0 ગુણાંક આપવામાં આવે છે. આમ, ઉત્તરદાતાઓને કુલ 18 યોજનાઓ વિશે પુછાયેલ પ્રશ્નોના આધારે તેમને જેટલી યોજનાઓમાં સંપૂર્ણ જાણકારી હોય અથવા સંપૂર્ણ અજ્ઞાનતા હોય તેના માટે અનુક્રમે 1 અને -1 ક્રમાંક આપી તેમને મળેલ યોજનાની જાણકારી અંગેના કુલ ક્રમાંકોની ગણતરી કરી છે. જેનું પરિણામ નીચેના આલેખમાં દર્શાવેલ છે.

આલેખ નંબર - 1



આલેખ નંબર - 2



15 કરતાં વધારે ક્રમાંક ધરાવતાં સમૂહમાં અંધજન મંડળ, વસ્ત્રાપુર પૈકીના વિકલાંગો સવિશેષ છે. જ્યારે સંસ્થા સાથે “ન” જોડાયેલ માત્ર 2 વિકલાંગો આ સમૂહમાં સ્થાન પામે છે. જો કે ગ્રામીણ પ્રદેશના ( બહેરા-મૂંગા શાળા, સુરેન્દ્રનગર, અંધ કન્યા વિદ્યાલય, સુરેન્દ્રનગર, આશીર્વાદ વિકલાંગ કેન્દ્ર, સાયલા)નાં ગ્રામીણ વિકલાંગો માં 15 થી વધુ ગુણાંક ધરાવતાં વિકલાંગો અત્યંત માર્યાદિત જણાયા હતાં. આ જ પ્રમાણે 11 થી 15 નાં ગુણાંકમાં પણ સરેરાશ જુદા-જુદા સમૂહો પૈકીના 2 થી 3 વિકલાંગોનો સમાવેશ થયો હતો. 6 થી 10 ગુણાંક માટે આજ પરિસ્થિતિ જોવા મળે છે. 0 થી 15 ક્રમાંક ધરાવતાં વિકલાંગો વિવિધ જુથમાં અત્યંત માર્યાદિત અટેલે કે માત્ર અંદાજે 10 વિકલાંગો જ જણાયા હતાં. યોજનાઓની અજ્ઞાનતા જે 0 થી -18 વચ્ચે માપવામાં આવી હતી. જે સંસ્થા સાથે “ન” જોડાયેલ વિકલાંગ વ્યક્તિઓમાં સવિશેષ જોવા મળી હતી. 37 વિકલાંગો એવા હતાં જેમાંનાં -15 થી વધારે ગુણાંક આવેલ છે. આ જ સમૂહમાંજ એટલે કે સંસ્થા સાથે “ન” જોડાયેલ વિકલાંગ સમૂહોમાં 9 વિકલાંગો એવા હતાં જેમનો ગુણાંક - 11 થી -15 વચ્ચે આવે છે. આમ, સંસ્થા સાથે “ન” જોડાયેલ વિકલાંગોમાં યોજનાઓ વિશેની અજ્ઞાનતા સવિશેષ જોવા મળે છે. જો કે સંસ્થાઓ સાથે જોડાયેલ વિકલાંગોમાં પણ અજ્ઞાનતાનો ગુણાંક ઉચ્ચી કક્ષાએ જોવા મળ્યાં છે. જેનો આધાર લઈને કહી શકાય છે કે વિકલાંગ સમૂહોમાં તેમના વિશેની યોજનાઓ અંગેની જાણકારી અત્યંત અલ્પ પ્રમાણમાં છે.

સમૂહમાં યોજનાઓ વિશેની જાણકારી ગુણાંકનો અભ્યાસ કરીએ તો જણાય છે કે -5 થી -15 જાણકારી અંગેના ગુણાંકમાં કુલ 41+73+66 વિકલાંગોનો સમાવેશ થાય છે. જે યોજનાની ઉચ્ચી અજ્ઞાનતા બતાવે છે. જો આપણે યોજનાની જાણકારીને 1 ગુણાંકથી 15 ગુણાંક કે તેથી વધુ વિકલાંગોનું વિશ્લેષણ કરીએ તો કુલ નિદર્શનાં માત્ર 3 ભાગ એટલે કે 101 વિકલાંગોનો આ સમૂહમાં સમાવેશ થાય છે. એટલે કે બાકી પૈકીના 199 વિકલાંગો માટે યોજનાની જાણકારી ગુણાંક 0 કે ઋણાંતર રહે છે. જેના આધાર ઉપર આપણી પરિકલ્પના નંબર -3 નો સ્વીકાર કરીએ છીએ. જે અંતર્ગત પરિકલ્પનાનો સ્વીકાર થાય છે. વિકલાંગ સમુદાયોમાં તેમના માટેની વિવિધ યોજનાઓ અને જોગવાઈઓ અંગેની જાણકારી આ સમુદાયને અત્યંત માર્યાદિત છે.

### 1.7 સંશોધનના નિષ્કર્ષો

- ભારતમાં કુલ 2001-2011ની વસ્તી ગણતરી મુજબ કુલ વસ્તી પૈકીની વિકલાંગોની વસ્તી 2001માં 2.13 ટકા જ્યારે 2011માં 2.21 ટકા જોવા મળે છે. જેમાં 2001માં સ્ત્રીઓની વસ્તી 1.87 ટકા જેમાં વર્ષ 2011માં વધારો થઈને 2.01 ટકા વસ્તીનું પ્રમાણ

જોવા મળે છે. જ્યારે પુરુષોની વસ્તીનું પ્રમાણ જોઈએ તો 2001માં 2.37 ટકા જે વર્ષ 2011માં વધારે થઈને 2.41 ટકા જોવા મળે છે.

- ભારતમાં વિકલાંગતાના પ્રકારો મુજબ જોઈએ તો સૌથી વધુ શારીરિક સંબંધિત વિકલાંગતા ધરાવતાં વિકલાંગોની વસ્તી વધુ છે.
- ગુજરાતમાં કુલ વિકલાંગોની વસ્તીમાં જોઈએ તો સ્ત્રી વસ્તીઓનું પ્રમાણ 43.90 ટકા જ્યારે પુરુષ વસ્તીઓનું પ્રમાણ 56.10 ટકા જોવા મળે છે.
- ભારતમાં રાજ્યોની સરખામણીએ જોઈએ તો વિકલાંગોની કુલ વસ્તી માંથી ગુજરાતની વસ્તી 4.07 ટકા જોવા મળે છે. જેમાં જીલ્લાની દ્રષ્ટિએ જોઈએ તો સૌથી વધુ અમદાવાદ જિલ્લામાં 18.88 ટકા જોઈ શકાય છે. જ્યારે સૌથી ઓછી વસ્તી ડાંગ જિલ્લામાં જોવા મળે છે. જેનું ટકાવારીનું પ્રમાણ 0.29 ટકા છે.
- ગુજરાતની કુલ વિકલાંગ પુરુષોની વસ્તીમાંથી સુરેન્દ્રનગર જિલ્લામાં 14.14 ટકા જોવા મળે છે. જ્યારે તે પ્રમાણ અમદાવાદ જિલ્લામાં 85.86 ટકા જોવા મળે છે.
- ગુજરાતની કુલ વિકલાંગ સ્ત્રીઓની વસ્તીમાંથી સુરેન્દ્રનગર જિલ્લામાં 13.42 ટકા જોવા મળે છે. જ્યારે તે પ્રમાણ અમદાવાદ જિલ્લામાં 86.58 ટકા જોવા મળે છે.
- કુલ ઉત્તરદાતાઓમાંથી ગ્રામીણ વિસ્તાર કરતાં શહેરી વિસ્તારમાં ઉત્તરદાતાઓનું પ્રમાણ વધુ જોવા મળે છે. જે અનુક્રમે 33.00 ટકા અને 67.00 ટકા જોવા મળે છે.
- કુલ નિર્ણયકર્તાઓમાંથી સ્ત્રીઓ કરતા પુરુષોનું પ્રમાણ વધુ જોવા મળે છે. જેમાં ટકાવારીની દ્રષ્ટિએ 33.3 ટકા સ્ત્રીઓ અને 67.7 ટકા પુરુષો જોવા મળે છે.
- સમાજિક દરજ્જાની રીતે જોઈએ તો અન્ય પછાત વર્ગની જાતિનું પ્રમાણ કુલ ઉત્તરદાતાઓમાંથી સૌથી વધુ જોવા મળે છે. જેની ટકાવારીનું પ્રમાણ 51.3 ટકા છે.
- વૈવાહિક દરજ્જાનું પ્રમાણ જોઈએ તો કુલ ઉત્તરદાતાઓમાંથી પરણિત ઉત્તરદાતાઓનું પ્રમાણ 33.33 ટકા અને અપરણિત ઉત્તરદાતાઓનું પ્રમાણ 66.33 જોવા મળે છે.
- ઉત્તરદાતાઓમાં વિકલાંગતાની ક્ષતિનાં કારણોનું પ્રમાણ જોઈએ તો સૌથી જન્મગત વિકલાંગતા ધરાવતા ઉત્તરદાતાનું પ્રમાણ વધુ જોવા મળ્યું છે.
- ઉત્તરદાતાઓમાં શિક્ષણનું પ્રમાણ જોઈએ તો સૌથી વધુ માધ્યમિક કક્ષા સુધીનું જોવા મળે છે. જેની ટકાવારીનું પ્રમાણ 26.7 છે. જેમાં અંધ સંબંધિત વિકલાંગતા ધરાવતા ઉત્તરદાતાઓમાં સ્નાતક સુધીનો અભ્યાસ કરેલ ઉત્તરદાતાઓનું પ્રમાણ સૌથી વધુ જોવા મળ્યું છે.

- વ્યવસાયિક મેળવેલ તાલીમની માહિતી અનુસાર જોઈએ તો કુલ ઉત્તરદાતાઓમાંથી તાલીમ મેળવેલ ઉત્તરદાતાઓ 67.3 ટકા છે. જ્યારે તાલીમ મેળવેલ નથી તેવા ઉત્તરદાતાઓ 32.7 ટકા છે.
- કુલ ઉત્તરદાતાઓમાંથી વિકલાંગ તરીકેની આર્થિક સહયોગ મેળવતા હોઈ તેવાં 26.3 ટકા ઉત્તરદાતાઓ છે. જ્યારે 39.7 ઉત્તરદાતાઓએ આર્થિક સહયોગ પ્રાપ્ત કર્યો નથી.
- આર્થિક સહયોગની રકમનું પ્રમાણ જોઈએ તો 0 થી 5,000 રૂપિયા સુધીની સહાય મેળવતાં હોય તેવાં મોટા ભાગના ઉત્તરદાતાઓ જોવા મળ્યાં છે. જેનું ટકાવારીનું પ્રમાણ 89.00 ટકા છે.
- તાલીમી સંસ્થામાં જોડવા માટેનું માર્ગદર્શન મિત્રો પાસેથી મેળવનારા ઉત્તરદાતાઓનું પ્રમાણ સૌથી વધુ જોવા મળે છે.
- વર્તમાનમાં ઉત્તરદાતાઓ કેવાં પ્રકારનો વ્યવસાય કરી રહ્યા છે તેનું પ્રમાણ જોઈએ તો નોકરી કરતાં ઉત્તરદાતાઓનું પ્રમાણ 17.3 ટકા, સ્વરોજગારી કરતાં 12.3 ટકા, અન્ય વ્યવસાય કરતાં 33.7 ટકા તથા તાલીમ ચાલુ હોય એવા ઉત્તરદાતાઓનું પ્રમાણ સૌથી વધુ જોવા મળે છે. જેની ટકાવારીનું પ્રમાણ 35.7 ટકા છે.
- સંસ્થાઓ દ્વારા કોઈ રોજગારીની વ્યવસ્થા કરવામાં આવે છે તેવું કહેનારા કુલ ઉત્તરદાતાઓમાંથી 47.5 ટકા ઉત્તરદાતાઓ છે. જ્યારે વ્યવસ્થા કરવામાં આવતી નથી તેવું કહેનારા 29.1 ટકા ઉત્તરદાતાઓ જોવા મળે છે.
- કુલ લાભાર્થી ઉત્તરદાતાઓમાંથી 11.00 ટકા ઉત્તરદાતાઓએ સંસ્થામાં નોકરી કે કામ આપવામાં આવે છે. જ્યારે 26.00 ઉત્તરદાતાઓને સંસ્થા બહાર સરકારી કે બિનસરકારી સંસ્થાઓમાં નોકરી કે કામ માટેની વ્યવસ્થા કરવામાં આવે છે. તેવી જ રીતે સ્વરોજગારીની વ્યવસ્થા કરી આપવામાં આવે છે. તેવો જવાબ આપનારા 19.7 ટકા ઉત્તરદાતાઓ છે.
- કુલ ઉત્તરદાતાઓમાંથી માસિક સ્વરૂપનું વેતન અથવા વળતર પ્રાપ્ત કરતાં હોય તેવાં ઉત્તરદાતાઓનું પ્રમાણ સૌથી વધુ છે.
- કુલ ઉત્તરદાતાઓમાંથી 0 થી 10,000 રૂપિયા સુધીનું વેતન અથવા વળતર પ્રાપ્ત કરતાં હોય તેવાં ઉત્તરદાતાઓનું પ્રમાણ સૌથી વધુ 85.3 ટકા ઉત્તરદાતાઓ જોવા મળે છે. આથી સંશોધનના આધારે કહી શકાય છે કે, મોટા ભાગના વિકલાંગ ઉત્તરદાતાઓનું વેતન અથવા વળતરનું પ્રમાણ રૂપિયા 10,000 સુધીનું જોવા મળે છે.



- કુલ નિર્ણયકર્તાઓમાંથી વિકલાંગોની સરકારી યોજનાઓની કે નીતિઓની જાણકારી ધરાવતા હોય તેવાં 92.7 ટકા ઉત્તરદાતાઓ છે. જ્યારે જાણકારીની માહિતી નથી તેવાં 7.3 ટકા ઉત્તરદાતાઓ છે.
- સૌથી વધુ સરકારી યોજનાઓમાંથી બસમાં મફત મુસાફરી યોજના વિશેની જાણકારી ઉત્તરદાતાઓમાં સૌથી વધુ જોવા મળે છે. જેનું ટકાવારી પ્રમાણ 92.00 ટકા છે.
- કુલ નિર્ણયકર્તાઓમાંથી નિયમિત રીતે યોજનાઓનો લાભ મેળવતાં હોય તેવી યોજના જેવી કે બસમાં મફત મુસાફરી યોજના, સંત સુરદાસ યોજના, વિકલાંગ સાધન સહાય યોજના તથા શિષ્યવૃત્તિ યોજનાનો લાભ સૌથી વધુ ઉત્તરદાતાઓ મેળવે છે.
- કુલ ઉત્તરદાતાઓમાં બચતકર્તા ઉત્તરદાતાઓનું પ્રમાણ 88.7 ટકા જોવા મળ્યું છે. જેઓ રૂપિયા 0 થી 5,000 રકમ સુધી બચત કરે છે.
- કુલ ઉત્તરદાતાઓમાંથી બેંકમાં બચત કરતાં ઉત્તરદાતાઓનું પ્રમાણ 23.7 ટકા છે. જે સૌથી વધુ પ્રમાણ જોવા મળે છે.
- કુલ ઉત્તરદાતાઓમાંથી ગરીબી રેખા નીચે (B.P.L) જીવન જીવતા હોય તેવાં 44.00 ટકા ઉત્તરદાતાઓ છે. જ્યારે A.P.L માં સમાવેશ થતો હોય તેવાં 56.00 ટકા ઉત્તરદાતાઓ છે.
- કુલ લાભાર્થી ઉત્તરદાતાઓમાંથી ગ્રામીણ વિસ્તાર કરતાં શહેરી વિસ્તારમાં ગરીબી રેખા નીચે જીવન જીવતા હોય તેવાં ઉત્તરદાતાઓનું પ્રમાણ શહેરી વિસ્તાર કરતાં ગ્રામીણ વિસ્તારમાં વધુ જોવા મળે છે.
- કુલ ઉત્તરદાતાઓમાંથી સૌથી વધુ 0 થી 10,000 રૂપિયા વચ્ચેની આવક ધરાવતાં ઉત્તરદાતાઓનું પ્રમાણ સૌથી વધુ જોવા મળે છે. જેની ટકાવારીનું પ્રમાણ 90.00 ટકા જોવા મળે છે.
- ઉત્તરદાતાઓમાં જેટલી આવક છે તેટલા જ પ્રમાણમાં ખર્ચ કરતાં જોવા મળે છે. જેમાં જોઈએ તો 0 થી 10,000 રૂપિયાની વચ્ચે ખર્ચ કરતાં મોટા ભાગના ઉત્તરદાતાઓનું પ્રમાણ જોવા મળે છે.
- ઉત્તરદાતાઓને પોતાના ખર્ચની સામે આર્થિક સહાયનું પ્રમાણ જોઈએ તો 0 થી 2,000 વચ્ચે આર્થિક સહાય મળતી હોય તેવું જોવા મળે છે. જેનું ટકાવારી પ્રમાણ 83.00 ટકા છે.
- કુલ નિર્ણયકર્તાઓમાં કુટુંબના સભ્યોમાં આવકનું પ્રમાણ જોઈએ તો 0 થી 25,000 રૂપિયાની વચ્ચે આવક ધરાવતા જોવા મળ્યાં છે.

1.8 નીતિ વિષયક સુચનો :

(1) પાયલોટ સ્ટડી દરમિયાન રાણીપ કન્યા વિદ્યાલયની પ્રત્યક્ષ મુલાકાત દરમિયાન જોવા મળ્યું છે.કે, પરિવાર વિશેના પ્રશ્નો પૂછવામાં આવતા વિકલાંગ કન્યાઓ રડતી હતી. જેના કારણમાં જાણવા મળ્યું કે, તેઓ પરિવારથી લગભગ તરછોડી દેવામાં આવેલી હતી. અમુક કન્યાઓનો તો પરિવાર સાથેનો સંપર્ક પણ ખોઈ બેઠી હતી. ઘણી કન્યાઓ ત્રણ-ચાર વર્ષે સારા નરશા પ્રસંગે ઘરની મુલાકાત લઈ શકતી હતી. તહેવારોની ઉજવણી દરમિયાન આ કન્યાઓ દાન ધર્મદાતાઓ ઉપર આધાર રાખતી હતી. માનવીય પાસાને મહત્વ આપીને સંસ્થાઓ દ્વારા તથા વિકલાંગોની દેખભાળ અંગેની પ્રવૃત્તિઓ વધુ વિકાસ પામે તે માટે સરકારે પ્રત્યક્ષ નાણાકિય સહાય અને સુવિધાઓ ઉપલબ્ધ કરવી જોઈએ.

(2) સંશોધન દરમિયાન જાણવા મળ્યું કે વિકલાંગો માટેની ઘણી બધી સહાય યોજનાઓ અને નીતિઓની જાણકારીઓ વિકલાંગોના સમુહમાં અત્યંત વિકલાંગોને તેમની લગતી યોજના અને નીતિઓ વિશેની જાણકારી તેમના સુધી પોંહ્યાડવી અત્યંત અનિવાર્ય છે. આ માટે નવી ટેકનોલોજી ક્ષેત્રે જે-તે વિકલાંગો સુધી પોંહ્યવું વધુ સરળ થશે. તેથી સંસ્થાઓ દ્વારા નવી નવી ટેકનોલોજીને વિકલાંગ ભોગ્ય બનાવવા માટેનું સંસ્થાઓએ સંશોધન કાર્ય બહોળા પ્રમાણમાં હાથ ધરવું જોઈએ.જે અંતર્ગત વિકલાંગોના સમુહને એક સાથે યોજનાની અને તેમાં આવતા ફેરફારોની જાણકારી આપી શકાય છે. સંશોધન કાર્ય દરમિયાન અનુભવાયું છે કે આ સમુહના વ્યક્તિઓ એકલતા અને નિરાશાનો વધુ પ્રમાણમાં ભોગ બનેલા હોય છે. ટેકનોલોજી દ્વારા તેમના સમુહને પરસ્પર સાંકળીને સંસ્થાઓ તેમની એકલતામાં અને નિરાશામાં ઘટાડો કરી ઉત્સાહ અને પ્રેરણા આપી શકે તેવો એક અવકાશ છે. જેમાં સંસ્થાઓએ આગળ આવવું પડે.

(3) ક્ષેત્રકાર્યમાં વિકલાંગો સાથેની પ્રત્યક્ષ મુલાકાતમાં જાણવા મળ્યું કે તેઓ રોજગારી વિષયક તાલીમનો ઉપયોગ રોજગારી મેળવવા માટે કરતાં નથી. વાતચીતમાં જણાવ્યું હતું કે જો સંસ્થાઓ દ્વારા સરકારની રોજગાર વિનિમય કચેરી સાથે સંકલન સાધીને તેમને બજારને અનુકૂળ તાલીમ આપી સક્ષમ કરી રોજગાર વિનિમય કચેરીથી સંસ્થાઓના સ્થળે તેમનું અન્ય વ્યાવસાયિક કોલેજમાં થાય છે તેમ પ્લેસમેન્ટ થાય તો રોજગારી દાતાઓ અને વિકલાંગ બંનેને અનુકૂળ રહે, આ સંદર્ભમાં અંધ જન મંડળ, વસ્ત્રાપુરનો કિસ્સો અત્યંત ધ્યાન ખેંચે તેવો છે.

(4) દરેક પ્રકારની ક્ષતિ ધરાવતા વિકલાંગ વ્યક્તિઓને પોતાના સમાજ અને કુટુંબોમાં માન-સન્માનભેર જિંદગી જીવી શકે તેવા પ્રયત્નો જે પ્રકારે સંસ્થાઓ દ્વારા થઈ રહ્યા છે તેવા પ્રયત્નો સરકારે અને સામાજિક સંગઠનોએ પણ કરવા જોઈએ.

(5) ક્ષેત્ર કાર્ય દરમિયાન વિકલાંગો સાથેની ચર્ચામાં જાણવા મળ્યું છે કે, તેમને વિકસિત રાષ્ટ્રોમાં વિકલાંગોને મળતા સ્વમાન પણ જીવન વિશેની માહિતી છે. પરંતુ ભારત જેવા દેશોમાં તેમને રોજિંદા જીવનમાં લઘુતાગ્રંથી અને અપમાનનો સામનો કરવો પડે છે. તેવા પ્રસંગો બને છે. તેથી માત્ર કાયદા કે નીતિઓની જોગવાઈથી તેમના સ્વમાનપૂર્ણ જીવનની ખાત્રી મળતી નથી. દરેક વિકલાંગ વ્યક્તિ સામાન્ય વ્યક્તિની જેમ સ્વમાન પૂર્વક જિંદગી જીવી શકે તે માટે વિકલાંગો પ્રત્યક્ષ સંવેદન શીલ સમાજ હોવો તે પ્રાથમિક જરૂરીયાત છે. વિકલાંગો પ્રત્યે સંવેદન શીલ સમાજ માટે સમાજ, વિવિધ સંસ્થાઓએ અને સરકારી ખાતાઓ કે આ વિષય સંબંધિત ક્ષેત્રોમાં કામ કરતાં હોય તેમણે સાથે મળીને પ્રયત્નો કરવા જોઈએ.

(6) વસ્ત્રાપુર અંધજન મંડળ, વિકલાંગ વ્યક્તિઓના તાલીમ અને પુનર્વસન માટે એક દિશા ચિન્હ સમાન છે. જેમાં, વિકલાંગોને તાલીમ બાદ પગ પર નિર્ભર થવાની શક્યતા ઘણી ઉચ્ચી રહે છે. આવી જે સંસ્થાઓ વિકલાંગતાના ક્ષેત્રમાં ઘણી સફળતારૂપ કામગીરી કરતી હોય તેવી સંસ્થાઓનાં કાર્યક્ષેત્રોનો વિકાસ થાય અને તેના કાર્યક્ષેત્રોનાં વિસ્તારમાં વધારો થાય તે માટે નવા કેન્દ્રો ખોલવા જોઈએ અહીં સરકારની પ્રત્યક્ષ અથવા અપ્રત્યક્ષ સહાયને બહુ મોટો આવકાશ છે. વર્તમાનમાં વિકલાંગ વ્યક્તિઓ માટે જે અંધજન મંડળ, વસ્ત્રાપુર અને આશીર્વાદ વિકલાંગ કેન્દ્ર, સાયલાનાં કેન્દ્રોનું પુનર્વસનનું કાર્ય સફળતા પૂર્વક થઈ રહ્યું છે, તે જ મોડલ પ્રમાણે દરેક લાભાર્થી વિકલાંગ વ્યક્તિઓનાં ક્ષતિના પ્રકારોને ધ્યાનમાં રાખીને તેને આર્થિક-સામાજિક રીતે અનુકૂળ થાય તેવાં પ્રકારની તાલીમ આપવી જોઈએ.

#### 1.8 ઉપસંહાર :

વિકલાંગ વ્યક્તિઓ સામાન્ય વ્યક્તિએ કરતાં શારીરિક અને માનસિક રીતે કંઈક અલગ જોવા મળે છે. વિકલાંગોને ભગવાન દ્વારા જન્મથી કે જન્મ પછી અમુક અવયવની ખામી હોય છે. પણ તેને ભગવાન એક હાથે લઈ લે છે તો તેને બીજા હાથે આપે છે. તે સામાન્ય વ્યક્તિના અંગો કરતાં વિકલાંગ વ્યક્તિઓના બીજા અંગોમાં વધારે તાકાત જોવા મળે છે. જે સામાન્ય વ્યક્તિની જેમ જ સ્વમાનભેર જીંદગી જીવી શકે છે. તે સામાન્ય વ્યક્તિઓની જેમ જ શિક્ષણ, તાલીમ અને રોજગારી વગેરે મેળવી શકે છે. અને વર્તમાનમાં ચાલતી દરેક આધુનિક ટેકનોલોજી, રમતગમત સાધનોનો વગેરેનો તે સારી

રીત સમજ પૂર્વક ઉપયોગ કરી શકે છે. જેના ભાગરૂપે આધુની ટેકનોલોજીનાં ઉપયોગ કરીને આર્થિક-સામાજિક જીવન ધોરણ ઉચ્ચ લાવી શકે છે. જેનાથી વિકલાંગ વ્યક્તિઓ પણ પોતાની જિંદગી સામાન્ય વ્યક્તિની જેમ સ્વમાનભેર જીવી શકે છે. જે સંશોધનકાર્યના નિષ્કર્ષના આધારે કહી શકાય.

### સંદર્ભ સૂચિ

#### ગુજરાતી સંદર્ભગ્રંથ

1. ઉચાટ, દિનેશ ચંદ્ર (2009), *શિક્ષણ અને સામાજિક વિજ્ઞાનોમાં સંશોધનનું પદ્ધતિ શાસ્ત્ર*, સાહિત્ય મુદ્રણાલય પ્રા. લીમીટેડ, અમદાવાદ.
2. નાયક, દોલતભાઈ (2010), *ભારતનો બંધારણીય કાયદો*, યુનિવર્સિટી ગ્રંથનિર્માણ બોર્ડ, અમદાવાદ.
3. પટેલ, આંનદીબેન (2009), *વ્યવસાયિક સમાજકાર્યના આધાર સ્તંભો*, વ્યવસાયિક અભીવૃત્તિ પ્રકાશન, અમદાવાદ.
4. પરમાર, વશરામભાઈ અને દીપક ચૌધરી (2012), *શૈક્ષણિક સંશોધનનો પરિચય*, અનમોલ પ્રકાશન, અમદાવાદ.
5. પુનાણી, ભુષણ અને નંદિની રાવલ, (1993), *દ્રષ્ટિક્ષતિ માર્ગદર્શિકા*, અંધજનમંડળ, અમદાવાદ.
6. બિષ્ટ, આભારની અને સકશેના શ્વાતિ, (2009), *વિશિષ્ટ બાળક*, અગ્રવાલ પબ્લિકેશન, ન્યુ દિલ્હી.
7. ભટ્ટ, રમેશ અને મંજુલા ભટ્ટ, (2006), *વિકલાંગની વિકાસગાથા*, કુસુમ પ્રકાશન, અમદાવાદ.
8. માલકાણા, જે.એમ અને પરીખ.સી.ડી, (2001), *વિકલાંગ ઉત્થાન*, નવસર્જન પબ્લિકેશન. અમદાવાદ.
9. સુનિલ કુમાર અને તનેજા. બી.કે. (2008), *મંદબુદ્ધિનાં બાળકોનો સામાજિક અને શૈક્ષિક વિકાસ*, ક્લાસિકલ પબ્લિશિંગ કંપની, ન્યુ દિલ્હી.

हिन्दी संदर्भग्रंथ

1. कोठारी अनिता, (1983), *समाज कल्याण एवं समाज कार्य*, कुमारप्पा ग्राम स्वराज्य संस्थान, जयपूर,
2. बिष्ट, आभा रानि, स्वाती सक्सेना, (2010), *विशिष्ट बालक*, आदि पब्लिकेशन, जयपूर.
3. मिश्रा, विनोद कुमार, (2000), *विकलांग समस्याएं एवं समाधान*, जगत राम एंड सन्स, नई दिल्ली.
4. शशि प्रभा शर्मा, (2009), *श्रवण क्षति युक्त बालक : कारण पहचान एवं उपचार*, कनिष्क पब्लिसर्स, नई दिल्ली.
5. शर्मा, यगेन्द्र कुमार, (2009), *शारीरिक रूप से विकलांग बालक*, कनिष्क पब्लिसर्स, पटना.
6. शर्मा शशि प्रभा, (2009), *वाणी - दोषयुक्त एवं दृष्टि - अक्षम बालक*, कनिष्क पब्लिसर्स, पटना.
7. संजीव कुमार, *विशिष्ट बालक*, जानकी प्रकाशन प्रकाशक नंद किशोर सिंह, पटना.

अंग्रेजी संदर्भग्रंथ

1. Arrora Anjali, (2001), *The Laws and their inadequacies*, Labour File.
2. Bhambani, Meenu, (2003), *Societal Response to Women with Disabilities in india, in Women, Disability and identity*, New Delhi.
3. Choudhury, Ravindra Kr, (2000), *Empowerment of the Disabled, Human Disabilities Challenges for Their Rehabilitation*, Reliance Publishing House, New Delhi.
4. Darnbrough Ann, (1988), *Disabled Women in Society, A Personal Perspective in Women, Disability and identity*, Sage Publications. New Delhi.
5. Goelmadan, Mohan, (1991), *Investment In Physically Handicapped Persons In Haryana*, Ajanta Publication, Delhi.

6. Gokhale S.D, (1984), *Prevention of Social Disability*, Paper presented to Sixth Pan pacific Conference, Seoul, Korea, (1979), published in *Rehabilitation Policies and Programmers* by Dr.s.d, Gokhale, Somaiya Publications Pvt.Ltd, Bombay.
7. Kumar And Bhatiya, (2008), *Human Development Goals For Gujarat*, VOL.33 NO.2 VISHLESHAN, Surat.
8. Natraj M.,(1981), *Administration of the Disable – Policy Organization, Administration For the disable*, Edited by T.N. Chaturvedi, Indian Institute of Public Administration, Also published in *Indian Journal Of Public Administration* Vol.27, No. 3,1981, New Delhi.
9. Seetharam, Makkavilli, (1981), *Legislation Rehabilitation Services For The Disabled in India*, *Indian Journal Of Public Administration* Vol.27, No.3,1981.
10. Thangavelu M. (1981), *Administration for the Disabled: Policy and Organizational issues*, *Administration for the Disabled*, Edied by T.n, Chaturvedi, Pub, Indian institute of Public Administration, New Delhi and also published in *indian journal of Public Administration* Vol 27, No.3, 1981.
11. Zutshi, Bupinder,(2004), *Disability Status in india, A Case Study of Delhi Metropolitan Region*, Center for the Study of Regional Development, Jawahrlal Nehru University, New Delhi.